

いつまでも
一緒にね!

HIVとエイズの基礎知識

監修／(公財)エイズ予防財団



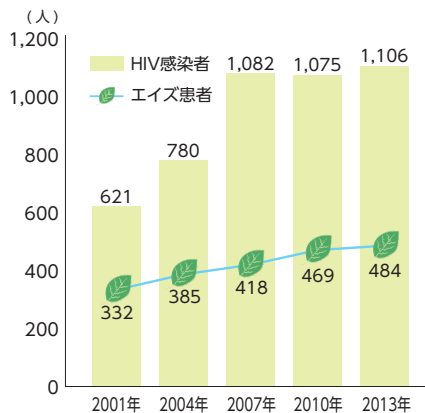
確実に増えている HIV感染症とエイズ

2013年に新たに報告されたHIV感染者数は1,106人で、エイズ患者^{*}数は484人と過去最多となりました。でも、自分には関係がないと思っていませんか？

エイズは身近な病気です。自分の問題として、また、パートナーのためにもしっかりと向き合しましょう。

^{*}エイズ患者…エイズを発症してから、HIV感染が分かった人

HIV感染者・エイズ患者報告数



資料：厚生労働省エイズ動向委員会報告
[平成25年エイズ発生動向年報]

2007年以降は、
新たにHIVに感染した
人が、毎年1,000人を
超えているんだね

HIV感染から エイズ発症まで

発症まで数年
(進行の速さは人によって異なります)

HIVに
感染

感染から数週間後に熱が出たり、だるいなど風邪に似た症状が出ることがある

無症候期

自覚症状はあまりなく、一般的な生活ができる。ただし、感染力はあるので人にうつす可能性がある

エイズを
発症

免疫機能が極端に低下し、エイズと診断される

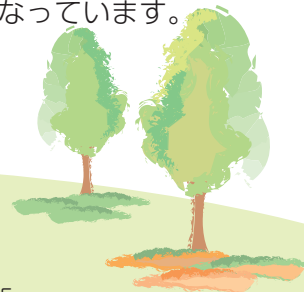
エイズとは

エイズ（後天性免疫不全症候群）はHIV（ヒト免疫不全ウイルス）というウイルスによって引き起こされる病気です。

HIVに感染し、体内でHIVが増えると免疫システムの中で重要な役割を果たすリンパ球が壊され、さまざまな感染症や悪性腫瘍などにかかりやすくなります。

エイズを完全に治す薬はまだありませんが、感染したことに早く気づいて、適切な薬剤を継続的に服用することによって、発症を遅らせることが可能です。

また、定期的に治療を受けることで、発症してもある程度症状をコントロールすることができるようになっています。

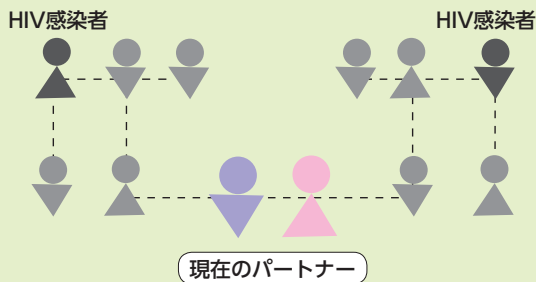


HIVに感染する原因の 8割以上は性行為

HIVは感染者の精液・膣分泌液、血液に存在し、体内に入ることによって感染します。日本での新たな感染報告の8割以上は性行為によるものです。

特定の人としか関係を持たないから「自分は大丈夫」と考えていませんか？ 感染の予防をしない限り、たった一度でも他の人と性行為の経験があれば、感染の可能性はゼロとはいえないのです。

気づかないうちに
HIV感染者と
つながっているかも!?



3つの感染ルート

1 性行為感染

コンドームを正しく使わないセックスにより感染。

※オーラルセックスなどでも感染する可能性があります。

対策

コンドームを正しく使ったセーフターセックスをする

2 血液感染

麻薬の回し打ちなど注射器具の共有で、HIV感染者の血液が体内に入り感染。

※日本の医療機関の注射器具は使い捨てなので心配ありません。

※輸血に使われている血液は、厳重な検査が行われ安全が確保されていますが、まれとはいえ、感染の可能性をゼロにはできていません。

対策

麻薬や覚せい剤などを使用しない

3 母子感染

HIVに感染している母親から、妊娠・出産・授乳を通して赤ちゃんに感染。

対策

抗ウイルス薬の服用や帝王切開、人工栄養などで感染をほぼ抑えることができる

こんなことでは 感染しません

HIVはとても感染力の弱いウイルスです。熱や水に弱く、空気感染もしないので、感染者との性的接触や血液の接触がなければ、日常生活の中で知らずに感染することはありません。

身近に感染者がいても、今までと変わらない態度で接しましょう。



念のため血液には 気をつけて！

血液がつきやすいカミソリや歯ブラシ、ピアスなどの共用は避けましょう。



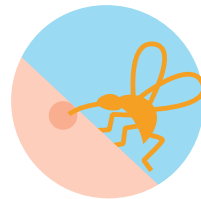
せき、くしゃみ、汗、涙、握手や軽いキス



食器や箸の共用、コップでの回し飲み



プールやお風呂



蚊やノミなどに刺される



ドアノブや洋式トイレの便座



美容院、理容店の器具など

HIVの感染予防には コンドームを

性行為によるHIV感染は、コンドームを正しく使うことで予防できます。

セックスのはじめから終わりまできちんとコンドームをつけたセーフセックスが大切です。

ピルでは感染予防になりません！

ピルは女性ホルモンによって排卵を抑制する薬です。避妊はできますが、HIVや性感染症を防ぐことはできません。

コンドームの正しい使い方

爪で傷つけないように根元まで！

1



中身を傷つけないように袋から出す

2



裏表を確認して精液だまりをつまんで空気を出す

3



性行為の前にペニスにかぶせる

4



射精後は根元を押さえて、精液がこぼれないようにすみやかにはずす

5



口を結びティッシュペーパーにつつんでゴミ箱へ

エイズ(HIV)検査を受けよう!

HIV検査は全国の保健所などで無料・匿名で受けられます。気軽に相談・検査に行きましょう。

ただし、血液中にHIVの抗体ができるまでに6～8週間程度かかるため、確実な結果を得るには、思い当たる行為から3か月以降に検査を。

❗ 検査目的の献血はダメ!

献血をしても、感染の有無は教えてもらえません。また、HIVに感染していても、抗体ができるまでは検査で判別できないため、輸血で感染させてしまう恐れがあります。

保健所での検査の流れ

予 約

電話やホームページで検査日時を確かめる。必要な場合は電話予約を。

検 査

検査前相談をした後、5ml程度の採血を行う。

結 果

指定された日時に本人が直接聞きに行く。

※プライバシー保護のため、電話や郵便、代理人では結果を聞けません。

陽性の場合

検査の結果が陽性の場合、保健所から適切な医療機関が紹介されます。必ず受診しましょう。

性感染症も 増えています

性感染症は、性行為によって感染する病気です。感染しても症状が出にくく、症状が出ても軽いからといって放っておくと、悪化するだけでなく、HIVに感染しやすくなります。

また、性感染症に感染していることに気づかないと、パートナーにうつしたり、うつされたりを繰り返すことになるため、パートナーと一緒に治療を受けましょう。



HIV感染症以外の主な性感染症

	男性	女性
性器クラミジア感染症 トリコモナス症 淋菌感染症	排尿時の痛み。ペニスから膿が出る。	症状が出にくい。おりものの増加。下腹部の痛み。
性器ヘルペス感染症	性器に米粒大の水ぶくれができ、かゆく、つぶれると痛みに変わる。	性器に潰瘍や水ぶくれができ、初めに激しい痛みと38℃以上の発熱。再発しやすい。
<small>せみけい</small> 尖圭コンジローマ	性器にかゆみや違和感を感じ、先のとがったカリフラワーのようなイボが多発。	
梅毒	性器に大豆くらいのしこりができる。3か月ほどで全身に発疹など。	
B型肝炎	だるさや食欲不振などの症状に、発熱や黄疸を伴うことも。	

エイズインフォメーション

電話相談

■(公財)エイズ予防財団

☎0120 (177) 812

携帯電話からは 03 (5259) 1815
月曜～金曜(年末年始・祝日を除く)
10時～13時・14時～17時

ホームページ

■HIV検査相談マップ

<http://www.hivkensa.com/>

■エイズ予防情報ネット(API-Net)

<http://api-net.jfap.or.jp/>

■HIVマップ

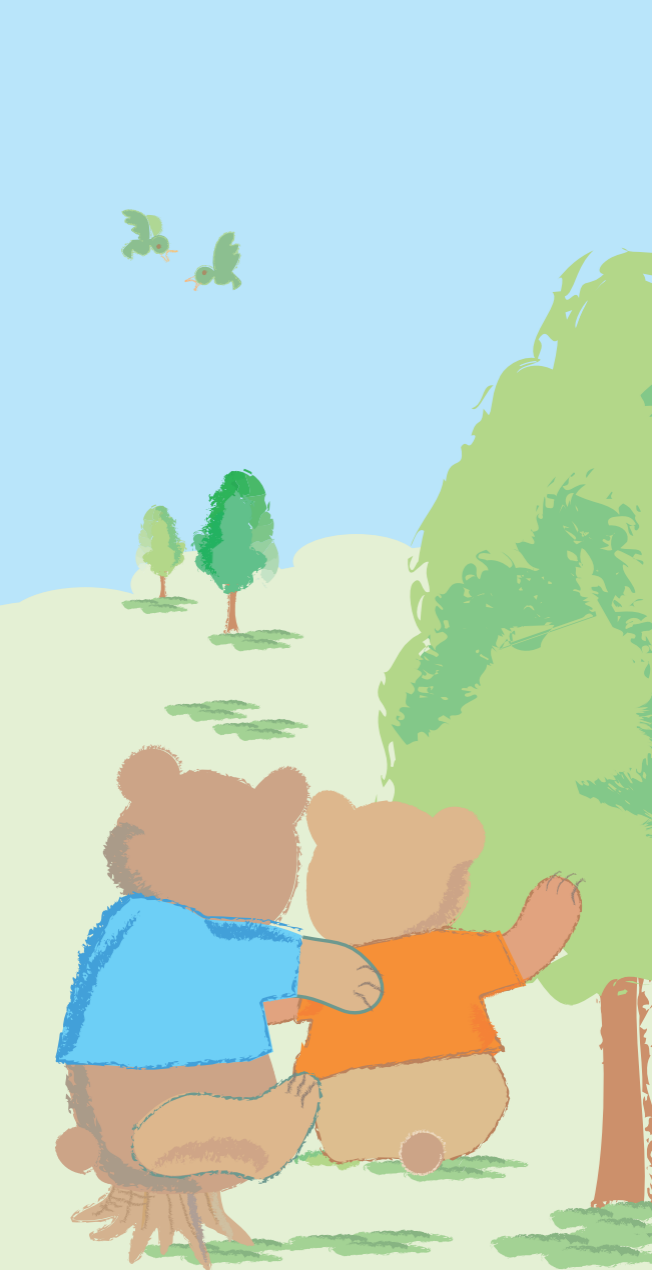
<http://www.hiv-map.net/>

レッドリボン

エイズに対する理解と支援のシンボル

レッドリボンは、あなたがエイズに関して偏見を持っていない、エイズと共に生きる人々を差別しないということを表すメッセージです。





© 社会保険出版社
禁無断転載 43051
14G

UD
FONT

リサイクル適性 (A)
この印刷物は、印刷用の紙へ
リサイクルできます。

グリーン購入法
適合印刷物です